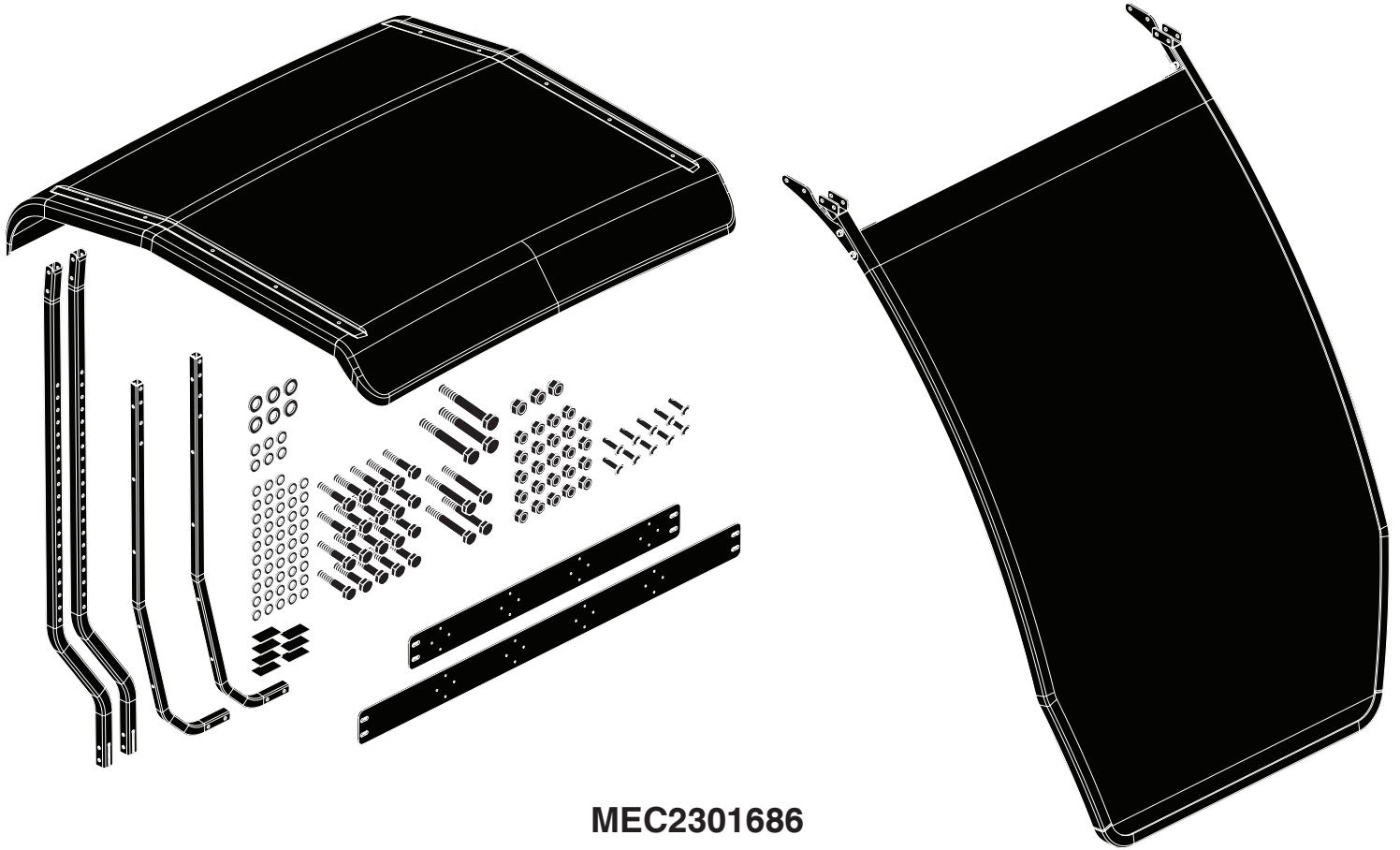


**Main Canopy Installation • Installation de l'auvent principal
Installatie van de hoofdluifel • Installation des Hauptdachs
Installazione della tettoia principale • Instalación del dosel principal**



MEC2301686

If you require any assistance with these instructions, please call **Pride Technical Service** at **1-800-800-8586**.
Canada providers, phone **1-888-570-1113**.

Si vous avez besoin d'aide avec ces instructions, veuillez contacter l'**assistance à la clientèle de Pride** au
1-888-570-1113.

Indien u hulp nodig heeft bij deze instructies, kunt u contact opnemen met de **Technische Dienst van Pride**.

Falls Sie Hilfe zu diesen Anweisungen benötigen, kontaktieren Sie bitte den **Kundendienst von Pride**.

Per assistenza sulle presenti istruzioni contattare il **servizio tecnico Pride** al numero **0765-451301**.

Si precisa asistencia con estas instrucciones, llame al **Servicio técnico de Pride**.



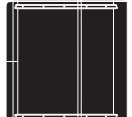


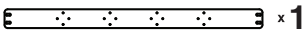
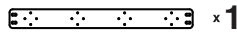









www.pridemobility.com

Document Information: Rev A/June 2024



I N F I N F B 4 6 3 5

Contents • Contenu • Inhoud • Inhalt • Contenido • Contenido

A	 x1 MEC240069	B	 x2 MEC2302635	C	 x1 MEC2300991	D	 x1 MEC2301672
E	 x1 MEC2301673	F	 x1 MEC2400497	G	 x1 MEC2400592	H	 x8 MEC2400084
I	 x20 HDW2206657	J	 x4 HDW2002906	K	 x48 HDW145179	L	 x24 HDW1807303
M	 x10 HDW147703	N	 x3 HDW156486	O	 x6 HDW2105422	P	 x3 HDW1700885

Tools needed:

- 10mm socket or wrench
- 13mm socket or wrench
- 4mm hex key

Outils nécessaires:

- Douille ou clé de 10mm
- Douille ou clé de 13mm
- Clé hexagonale de 4mm

Benodigd gereedschap:

- Dopsleutel of steeksleutel van 10mm
- Dopsleutel of steeksleutel van 13mm
- 4mm inbusleutel

Benötigtes Werkzeug:

- 10-mm-Stecknuss oder Schraubenschlüssel
- 13-mm-Stecknuss oder Schraubenschlüssel
- 4 mm Innensechskantschlüssel

Utensili necessari:

- Bussola o chiave inglese da 10mm
- Bussola o chiave inglese da 13mm
- Chiave esagonale da 4mm

Herramientas necesarias:

- Llave o vaso de 10mm
- Llave o vaso de 13mm
- llave hexagonal de 4mm

To Prepare Scooter for Canopy Installation:

Ensure the scooter is turned off and in drive mode. Refer to your owner's manual. If not already completed, install canopy mounting brackets to the scooter as per the applicable instructions.



WARNING! Ensure the scooter is placed on a hard, level surface before proceeding.

CAUTION! It is recommended that two people perform this installation.

Pour préparer le scooter à l'installation de l'auvent:

Assurez-vous que le scooter est éteint et en mode conduite. Reportez-vous à votre manuel du propriétaire. Si ce n'est pas déjà fait, installez les supports de montage de l'auvent sur le scooter conformément aux instructions applicables.



AVERTISSEMENT! Assurez-vous que le scooter est placé sur une surface dure et plane avant de continuer.

PRUDENCE! Il est recommandé que deux personnes effectuent cette installation.

Om de scooter voor te bereiden op installatie van de luifel:

Zorg ervoor dat de scooter is uitgeschakeld en in de rijmodus staat. Raadpleeg uw gebruikershandleiding. Als dit nog niet is gebeurd, installeer dan de montagebeugels voor de kap op de scooter volgens de toepasselijke instructies.



WAARSCHUWING! Zorg ervoor dat de scooter op een harde, vlakke ondergrond staat voordat u verdergaat.

VOORZICHTIGHEID! Het wordt aanbevolen dat twee personen deze installatie uitvoeren.

So bereiten Sie den Roller für die Montage des Verdecks vor:

Stellen Sie sicher, dass der Roller ausgeschaltet ist und sich im Fahrmodus befindet. Sehen Sie in Ihrer Bedienungsanleitung nach. Falls noch nicht geschehen, montieren Sie die Haubenmontagehalterungen gemäß den entsprechenden Anweisungen am Roller.



WARNUNG! Stellen Sie sicher, dass der Roller auf einer harten, ebenen Oberfläche steht, bevor Sie fortfahren.

VORSICHT! Es wird empfohlen, diese Installation von zwei Personen durchführen zu lassen.

Per preparare lo scooter per l'installazione del tettuccio:

Assicurarsi che lo scooter sia spento e in modalità di guida. Fare riferimento al manuale del proprietario. Se non già completato, installare le staffe di montaggio del tettuccio sullo scooter secondo le istruzioni applicabili.



AVVERTIMENTO! Assicurarsi che lo scooter sia posizionato su una superficie dura e piana prima di procedere.

ATTENZIONE! Si consiglia che due persone eseguano questa installazione.

Para preparar el scooter para la instalación de la cubierta:

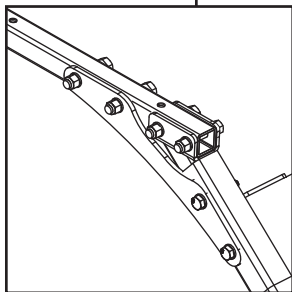
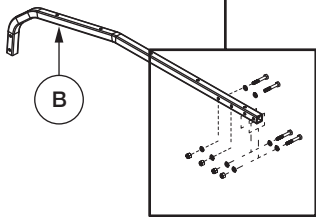
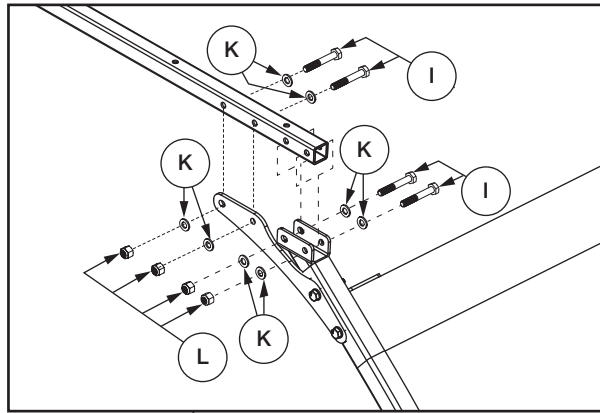
Asegúrese de que el scooter esté apagado y en modo de conducción. Consulte el manual del propietario. Si aún no lo ha hecho, instale los soportes de montaje de la cubierta en el scooter según las instrucciones correspondientes.



¡ADVERTENCIA! Asegúrese de que el scooter esté colocado sobre una superficie dura y nivelada antes de continuar.

¡PRECAUCIÓN! Se recomienda que dos personas realicen esta instalación.

1



To Install the Roof Supports:

Using a 10mm wrench, attach the two (2) Roof Supports (B) to the Windshield Assembly (A) and secure with eight (8) 40mm M6 Hex Bolts (I), sixteen (16) M6 Washers (K), and eight (8) M6 Nylock Nuts (L). Leave fasteners slightly loose for later adjustment.

Pour installer les supports de toit :

À l'aide d'une clé de 10 mm, fixez les deux (2) supports de toit (B) à l'ensemble de pare-brise (A) et fixez-les avec huit (8) boulons hexagonaux M6 de 40 mm (I), seize (16) rondelles M6 (K) et huit (8) Écrous Nylock M6 (L). Laissez les attaches légèrement desserrées pour un ajustement ultérieur.

Om de daksteunen te installeren:

Bevestig met behulp van een sleutel van 10 mm de twee (2) daksteunen (B) aan de voorruit (A) en zet ze vast met acht (8) 40 mm M6 zeskantbouten (I), zestien (16) M6 ringen (K) en acht (8) M6 Nylock-moeren (L). Laat de bevestigingen iets los voor latere aanpassing.

So installieren Sie die Dachstützen:

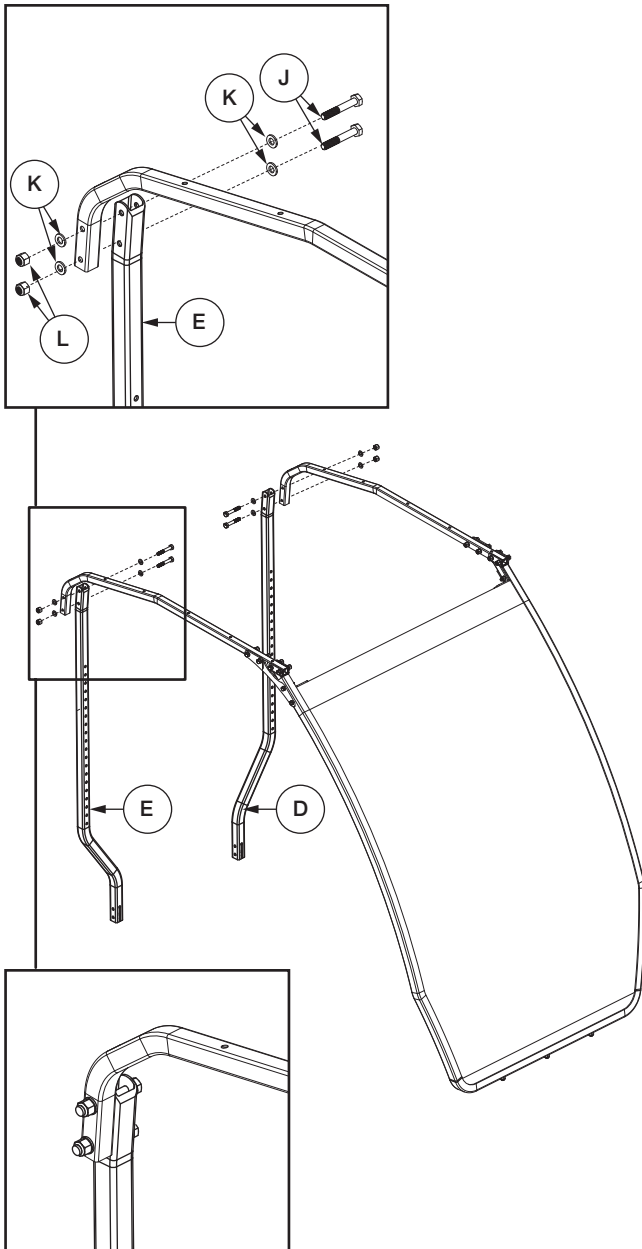
Befestigen Sie mit einem 10-mm-Schlüssel die zwei (2) Dachstützen (B) an der Windschutzscheibenbaugruppe (A) und befestigen Sie sie mit acht (8) 40-mm-M6-Sechskantschrauben (I), sechzehn (16) M6-Unterlegscheiben (K) und acht (8) M6 Nylock-Muttern (L). Lassen Sie die Befestigungselemente für eine spätere Anpassung etwas locker.

Per installare i supporti del tetto:

Utilizzando una chiave da 10 mm, collegare i due (2) supporti del tetto (B) al gruppo del parabrezza (A) e fissarli con otto (8) bulloni esagonali M6 da 40 mm (I), sedici (16) rondelle M6 (K) e otto (8) Dadi Nylock M6 (L). Lasciare gli elementi di fissaggio leggermente allentati per una regolazione successiva.

Para instalar los soportes del techo:

Con una llave de 10 mm, fije los dos (2) soportes del techo (B) al conjunto del parabrisas (A) y asegúrelos con ocho (8) pernos hexagonales M6 de 40 mm (I), dieciséis (16) arandelas M6 (K) y ocho (8) Tuercas Nylock M6 (L). Deje los sujetadores ligeramente flojos para realizar ajustes posteriores.



To Install the Rear Supports:

Using a 10mm wrench, attach the left and right Rear Upright Supports (D, E) to the Roof Supports (B) and secure with four (4) 60mm M6 Hex Bolts (J), eight (8) M6 Washers (K), and four (4) M6 Nylock Nuts (L). Ensure that the bottom of the supports are facing inwards as shown. Leave fasteners slightly loose for later adjustment.

Pour installer les supports arrière :

À l'aide d'une clé de 10 mm, fixez les supports verticaux arrière gauche et droit (D, E) aux supports de toit (B) et fixez-les avec quatre (4) boulons hexagonaux M6 de 60 mm (J), huit (8) rondelles M6 (K), et quatre (4) écrous Nylock M6 (L). Assurez-vous que le bas des supports est orienté vers l'intérieur, comme illustré. Laissez les attaches légèrement desserrées pour un ajustement ultérieur.

Om de achterste steunen te installeren:

Bevestig met behulp van een 10 mm sleutel de linker en rechter achterste staandersteunen (D, E) aan de daksteunen (B) en zet ze vast met vier (4) 60 mm M6 zeskantbouten (J), acht (8) M6 ringen (K), en vier (4) M6 Nylock-moeren (L). Zorg ervoor dat de onderkant van de steunen naar binnen gericht is, zoals afgebeeld. Laat de bevestigingen iets los voor latere aanpassing.

So installieren Sie die hinteren Stützen:

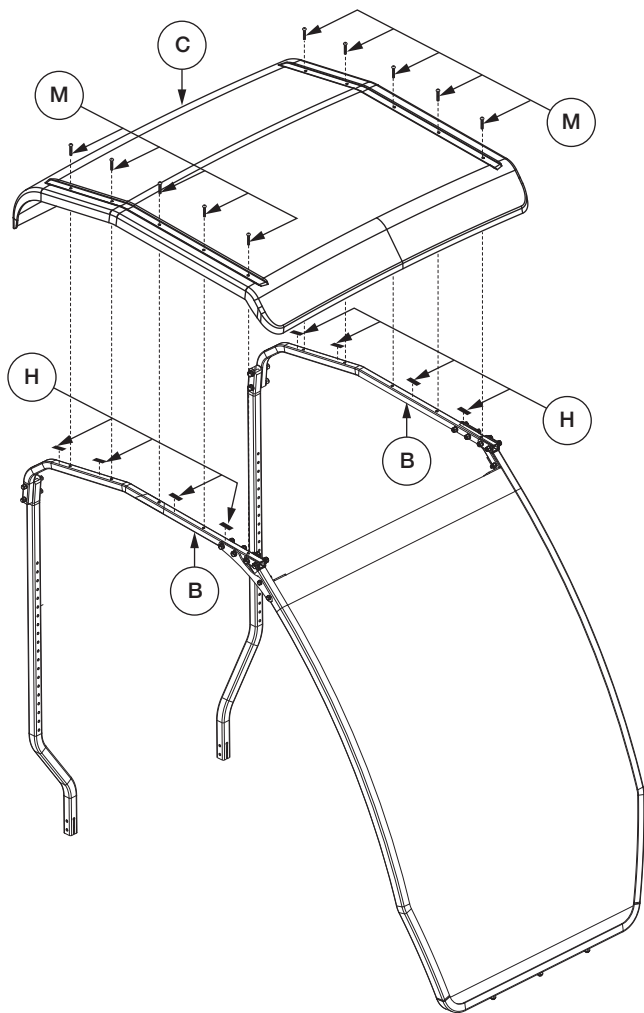
Befestigen Sie mit einem 10-mm-Schraubenschlüssel die linken und rechten hinteren Pfostenstützen (D, E) an den Dachstützen (B) und befestigen Sie sie mit vier (4) 60-mm-M6-Sechskantschrauben (J), acht (8) M6-Unterlegscheiben (K), und vier (4) M6 Nylock-Muttern (L). Stellen Sie sicher, dass die Unterseite der Stützen wie abgebildet nach innen zeigt. Lassen Sie die Befestigungselemente für eine spätere Anpassung etwas locker.

Per installare i supporti posteriori:

Utilizzando una chiave da 10 mm, collegare i supporti montanti posteriori sinistro e destro (D, E) ai supporti del tetto (B) e fissarli con quattro (4) bulloni esagonali M6 da 60 mm (J), otto (8) rondelle M6 (K), e quattro (4) dadi Nylock M6 (L). Assicurarsi che la parte inferiore dei supporti sia rivolta verso l'interno come mostrato. Lasciare gli elementi di fissaggio leggermente allentati per una regolazione successiva.

Para instalar los soportes traseros:

Con una llave de 10 mm, fije los soportes verticales traseros izquierdo y derecho (D, E) a los soportes del techo (B) y asegúrelos con cuatro (4) pernos hexagonales M6 de 60 mm (J), ocho (8) arandelas M6 (K), y cuatro (4) tuercas Nylock M6 (L). Asegúrese de que la parte inferior de los soportes mire hacia adentro como se muestra. Deje los sujetadores ligeramente flojos para realizar ajustes posteriores.



To Install the Roof Assembly:

Install eight (8) Foam Strips (H) on the top side of the Roof Support (B) as shown. Failure to do so may result in noise while operating. Set the ABS Roof (C) on top of the Roof Support (B) so that all mounting holes are aligned. Using a 4mm hex key, secure with ten (10) M6 Button Head Screws (M). Tighten until snug to prevent cracking of the roof.

Pour installer l'assemblage de toit:

Installez huit (8) bandes de mousse (H) sur le côté supérieur du support de toit (B), comme illustré. Ne pas le faire peut entraîner du bruit pendant le fonctionnement. Placez le toit ABS (C) au-dessus du support de toit (B) de manière à ce que tous les trous de montage soient alignés. À l'aide d'une clé hexagonale de 4 mm, fixez avec dix (10) vis à tête ronde M6 (M). Serrez jusqu'à ce qu'il soit bien serré pour éviter la fissuration du toit.

Om de dakconstructie te installeren:

Installeer acht (8) schuimstrips (H) aan de bovenzijde van de daksteun (B), zoals afgebeeld. Als u dit niet doet, kan dit tijdens het gebruik tot geluidsoverlast leiden. Plaats het ABS-dak (C) op de daksteun (B) zodat alle montagegaten op één lijn liggen. Gebruik een 4 mm inbussleutel en zet deze vast met tien (10) M6 bolkop Schroeven (M). Draai vast totdat het goed aansluit om scheuren in het dak te voorkomen.

So installieren Sie die Dachbaugruppe:

Installieren Sie acht (8) Schaumstoffstreifen (H) wie gezeigt auf der Oberseite der Dachstütze (B). Andernfalls kann es während des Betriebs zu Geräuschen kommen. Setzen Sie das ABS-Dach (C) so auf die Dachstütze (B), dass alle Befestigungslöcher ausgerichtet sind. Befestigen Sie es mit einem 4-mm-Inbusschlüssel mit zehn (10) M6-Halbrundkopfschrauben (M). Ziehen Sie es fest an, um Risse im Dach zu vermeiden.

Per installare il gruppo del tetto:

Installare otto (8) strisce di schiuma (H) sul lato superiore del supporto del tetto (B) come mostrato. In caso contrario, si potrebbe produrre rumore durante il funzionamento. Posizionare il tetto in ABS (C) sopra il supporto del tetto (B) in modo che tutti i fori di montaggio siano allineati. Utilizzando una chiave esagonale da 4 mm, fissarla con dieci (10) viti a testa bombata M6 (M). Stringere finché non è ben aderente per evitare rotture del tetto.

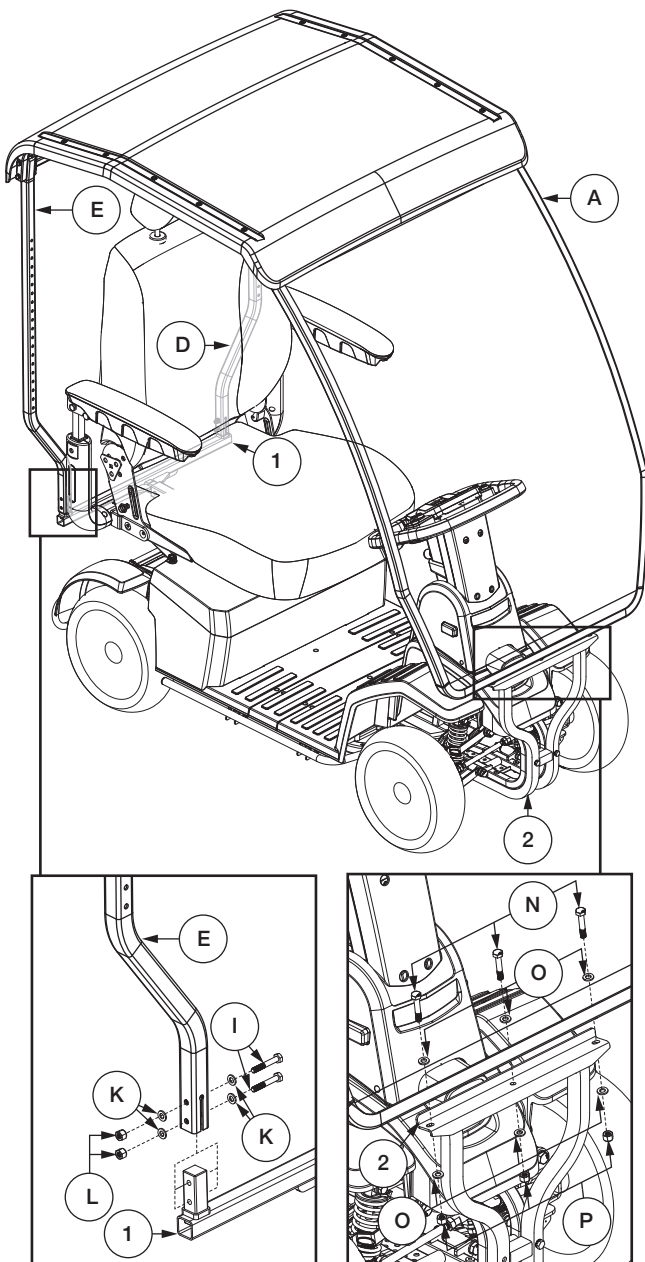
Para instalar el conjunto del techo:

Instale ocho (8) tiras de espuma (H) en la parte superior del soporte del techo (B) como se muestra. De lo contrario, podría producirse ruido durante el funcionamiento. Coloque el techo ABS (C) encima del soporte del techo (B) de modo que todos los orificios de montaje queden alineados. Con una llave hexagonal de 4 mm, asegúrelo con diez (10) tornillos de cabeza de botón M6 (M). Apriete hasta que quede ajustado para evitar que el techo se agriete.

Identification Key
Clé d'identification
Identificatielijst

Legende
Codice di identificazione
Clave de identificación

1. Rear Mounting Bracket
 Support de montage arrière
 Montagebeugel aan de achterkant
 Hintere Montagehalterung
 Staffa di montaggio posteriore
 Soporte de montaje trasero
2. Front Mounting Bracket
 Support de montage avant
 Montagebeugel aan de voorkant
 Vordere Montagehalterung
 Staffa di montaggio anteriore
 Soporte de montaje frontal



To Mount the Canopy:

With the assistance of another person, lift the canopy assembly over the scooter and insert the Rear Mounting Bracket (1) into the Rear Upright Support receivers (D/E) as shown. Using a 10mm wrench, secure with four (4) 40mm Hex Bolts (I), eight (8) M6 Washers (K), and four (4) Nylock Nuts (L). Leave fasteners slightly loose for later adjustment.

Align the three (3) holes on the inside of the front of the Windshield Assembly (A) with the holes on the front mounting bracket (2) as shown. Using a 13mm wrench, secure the canopy assembly to the front mounting bracket (2) with three (3) M8 Hex Bolts (N), six (6) M8 Washers (O), and three (3) M8 Nylock Nuts (P). Leave fasteners slightly loose for later adjustment.

Pour monter la verrière :

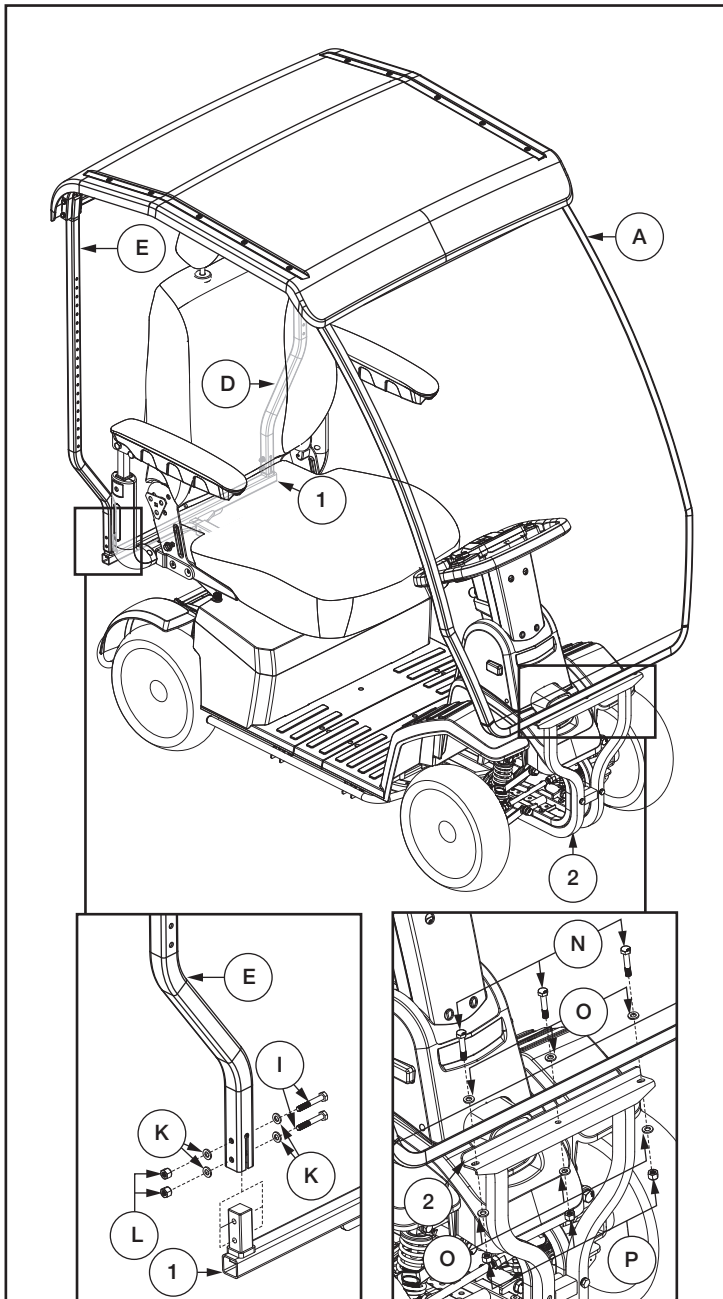
Avec l'aide d'une autre personne, soulevez l'ensemble de l'auvent au-dessus du scooter et insérez le support de montage arrière (1) dans les récepteurs du support vertical arrière (D/E), comme illustré. À l'aide d'une clé de 10 mm, fixez avec quatre (4) boulons hexagonaux de 40 mm (I), huit (8) rondelles M6 (K) et quatre (4) écrous Nylock (L). Laissez les attaches légèrement desserrées pour un ajustement ultérieur.

Alignez les trois (3) trous à l'intérieur de l'avant de l'assemblage de pare-brise (A) avec les trous du support de montage avant (2), comme illustré. À l'aide d'une clé de 13 mm, fixez l'ensemble de l'auvent au support de montage avant (2) avec trois (3) boulons hexagonaux M8 (N), six (6) rondelles M8 (O) et trois (3) écrous Nylock M8 (P). Laissez les attaches légèrement desserrées pour un ajustement ultérieur.

Om de luifel te monteren:

Til, met de hulp van iemand anders, de kap over de scooter en steek de achterste montagebeugel (1) in de achterste steunen van de staanders (D/E), zoals afgebeeld. Gebruik een sleutel van 10 mm en zet deze vast met vier (4) 40 mm zeskantbouten (I), acht (8) M6 ringen (K) en vier (4) Nylockmoeren (L). Laat de bevestigingen iets los voor latere aanpassing.

Lijn de drie (3) gaten aan de binnenkant van de voorkant van de voorruit (A) uit met de gaten in de voorste montagebeugel (2), zoals afgebeeld. Gebruik een sleutel van 13 mm en bevestig de kapconstructie aan de voorste montagebeugel (2) met drie (3) M8 zeskantbouten (N), zes (6) M8 ringen (O) en drie (3) M8 Nylock-moeren (P). Laat de bevestigingen iets los voor latere aanpassing.



So montieren Sie den Baldachin:

Heben Sie mit Hilfe einer anderen Person die Haubenbaugruppe über den Roller und setzen Sie die hintere Montagehalterung (1) wie gezeigt in die Aufnahmen der hinteren Pfostenstütze (D/E) ein. Befestigen Sie es mit einem 10-mm-Schraubenschlüssel mit vier (4) 40-mm-Sechskantschrauben (I), acht (8) M6-Unterlegscheiben (K) und vier (4) Nylock-Muttern (L). Lassen Sie die Befestigungselemente für eine spätere Anpassung etwas locker.

Richten Sie die drei (3) Löcher an der Innenseite der Vorderseite der Windschutzscheibenbaugruppe (A) wie gezeigt mit den Löchern in der vorderen Montagehalterung (2) aus. Befestigen Sie die Haubenbaugruppe mit einem 13-mm-Schlüssel mit drei (3) M8-Sechskantschrauben (N), sechs (6) M8-Unterlegscheiben (O) und drei (3) M8-Nylock-Muttern (P) an der vorderen Montagehalterung (2). Lassen Sie die Befestigungselemente für eine spätere Anpassung etwas locker.

Per montare la tettoia:

Con l'aiuto di un'altra persona, sollevare il gruppo tettuccio sopra lo scooter e inserire la staffa di montaggio posteriore (1) nei ricevitori del supporto verticale posteriore (D/E) come mostrato. Utilizzando una chiave da 10 mm, fissarla con quattro (4) bulloni esagonali da 40 mm (I), otto (8) rondelle M6 (K) e quattro (4) dadi Nylock (L). Lasciare gli elementi di fissaggio leggermente allentati per una regolazione successiva.

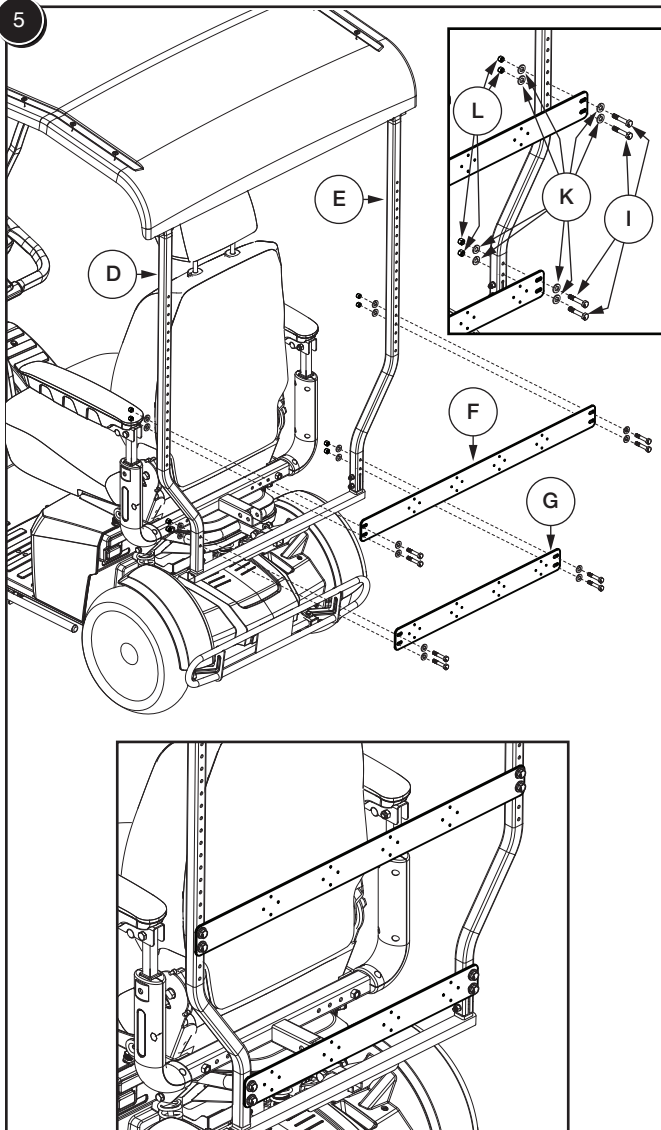
Allineare i tre (3) fori all'interno della parte anteriore del gruppo parabrezza (A) con i fori sulla staffa di montaggio anteriore (2) come mostrato. Utilizzando una chiave da 13 mm, fissare il gruppo tettuccio alla staffa di montaggio anteriore (2) con tre (3) bulloni esagonali M8 (N), sei (6) rondelle M8 (O) e tre (3) dadi Nylock M8 (P). Lasciare gli elementi di fissaggio leggermente allentati per una regolazione successiva.

Para montar el dosel:

Con la ayuda de otra persona, levante el conjunto de la cubierta sobre el scooter e inserte el soporte de montaje trasero (1) en los receptores del soporte vertical trasero (D/E) como se muestra. Con una llave de 10 mm, asegúrelo con cuatro (4) pernos hexagonales de 40 mm (I), ocho (8) arandelas M6 (K) y cuatro (4) tuercas Nylock (L). Deje los sujetadores ligeramente flojos para realizar ajustes posteriores.

Alinee los tres (3) orificios en el interior del frente del conjunto del parabrisas (A) con los orificios en el soporte de montaje frontal (2) como se muestra. Con una llave de 13 mm, asegure el conjunto de la cubierta al soporte de montaje delantero (2) con tres (3) pernos hexagonales M8 (N), seis (6) arandelas M8 (O) y tres (3) tuercas Nylock M8 (P). Deje los sujetadores ligeramente flojos para realizar ajustes posteriores.

5



To Install the Accessory Mounting Plates:

Using a 10mm wrench, attach the upper and lower Accessory Mounting Plates (F, G) to the back of the Rear Upright Supports (D, E) as shown. Secure using eight (8) 40mm Hex Bolts (I), sixteen (16) M6 Washers (K), and eight (8) M6 Nylock Nuts on each side (L).

With all hardware in place, make any final alignment adjustments and fully tighten all loose fasteners.

NOTE: Remove the protective plastic cover from the windshield before operating.



WARNING! The weight of the canopy must be included when considering your scooter's overall weight capacity.

Pour installer les plaques de montage d'accessoires:

À l'aide d'une clé de 10 mm, fixez les plaques de montage d'accessoires supérieure et inférieure (F, G) à l'arrière des supports verticaux arrière (D, E), comme illustré. Fixez à l'aide de huit (8) boulons hexagonaux de 40 mm (I), seize (16) rondelles M6 (K) et huit (8) écrous Nylock M6 de chaque côté (L).

Une fois tout le matériel en place, effectuez les derniers ajustements d'alignement et serrez complètement toutes les attaches desserrées.

REMARQUE : Retirez le couvercle de protection en plastique du pare-brise avant de l'utiliser.



AVERTISSEMENT! Le poids de l'auvent doit être inclus lors de la prise en compte de la capacité de poids globale de votre scooter.

Om de accessoiremontageplaten te installeren:

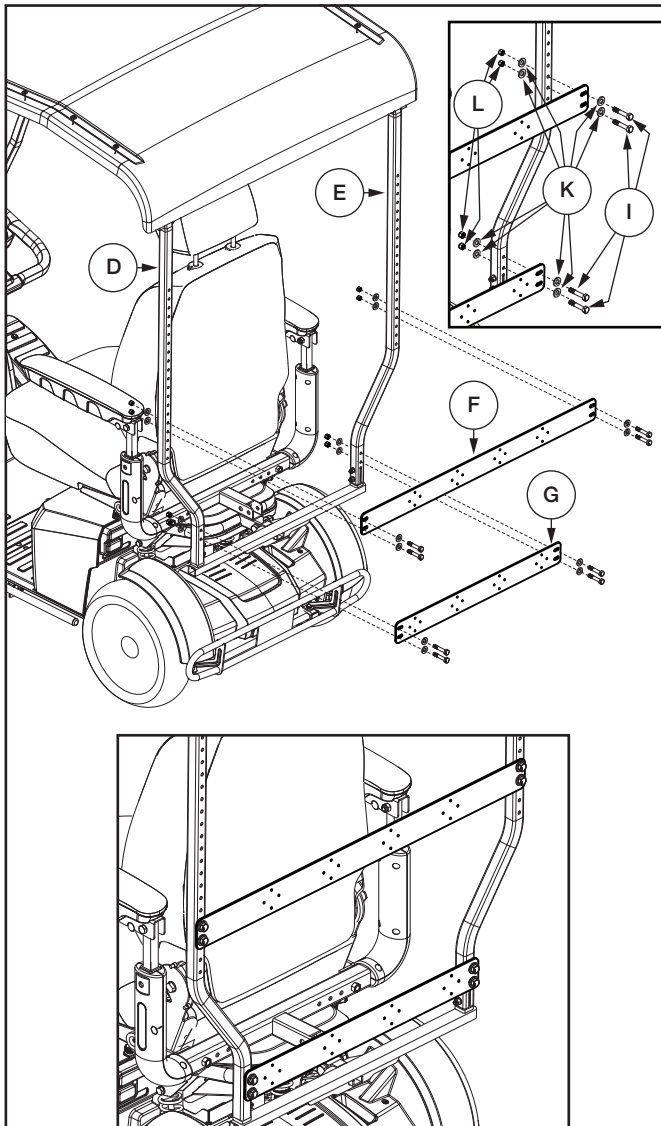
Bevestig met behulp van een sleutel van 10 mm de bovenste en onderste montageplaten voor accessoires (F, G) aan de achterkant van de achterste steunen van de staanders (D, E), zoals afgebeeld. Zet vast met acht (8) 40 mm zeskantbouten (I), zestien (16) M6 ringen (K) en acht (8) M6 Nylock-moeren aan elke kant (L).

Terwijl al het bevestigingsmateriaal op zijn plaats zit, voert u eventuele laatste uitlijningsaanpassingen uit en draait u alle losse bevestigingsmiddelen volledig vast.

OPMERKING: Verwijder vóór gebruik de beschermende plastic afdekking van de voorruit.



WAARSCHUWING! Het gewicht van de kap moet worden meegerekend bij het bepalen van het totale gewichtsvormogen van uw scootmobiel.



So installieren Sie die Zubehörmontageplatten: Befestigen Sie mit einem 10-mm-Schraubenschlüssel die oberen und unteren Zubehörmontageplatten (F, G) wie gezeigt an der Rückseite der hinteren Pfostenstützen (D, E). Befestigen Sie es mit acht (8) 40-mm-Sechskantschrauben (I), sechzehn (16) M6-Unterlegscheiben (K) und acht (8) M6-Nylock-Muttern auf jeder Seite (L).

Wenn alle Teile angebracht sind, nehmen Sie die endgültigen Ausrichtungseinstellungen vor und ziehen Sie alle losen Befestigungselemente fest an.

HINWEIS: Entfernen Sie vor dem Betrieb die schützende Kunststoffabdeckung von der Windschutzscheibe.



WARNUNG! Bei der Berechnung der Gesamtgewichtskapazität Ihres Rollers muss das Gewicht des Verdecks berücksichtigt werden.

Per installare le piastre di montaggio degli accessori: Utilizzando una chiave da 10 mm, fissare le piastre di montaggio degli accessori superiore e inferiore (F, G) sul retro dei supporti montanti posteriori (D, E) come mostrato. Fissare utilizzando otto (8) bulloni esagonali da 40 mm (I), sedici (16) rondelle M6 (K) e otto (8) dadi Nylock M6 su ciascun lato (L).

Con tutta la bulloneria a posto, apportare le modifiche finali all'allineamento e serrare completamente tutti gli elementi di fissaggio allentati.

NOTA: rimuovere la copertura protettiva in plastica dal parabrezza prima dell'uso.



AVVERTIMENTO! Il peso del tettuccio deve essere incluso quando si considera la capacità di peso complessiva dello scooter.

Para instalar las placas de montaje de accesorios: Con una llave de 10 mm, fije las placas de montaje de accesorios superior e inferior (F, G) a la parte posterior de los soportes verticales traseros (D, E) como se muestra. Asegúrelo con ocho (8) pernos hexagonales de 40 mm (I), dieciséis (16) arandelas M6 (K) y ocho (8) tuercas Nylock M6 en cada lado (L).

Con todos los herrajes en su lugar, realice los ajustes finales de alineación y apriete completamente todos los sujetadores sueltos.

NOTA: Retire la cubierta protectora de plástico del parabrisas antes de operar.



¡ADVERTENCIA! Se debe incluir el peso de la capota al considerar la capacidad de peso total de su scooter.